



Inhoud

Inleiding	1
Het gebouw	2
De kinderen	2
Het personeel	3
De ouders.....	4
Brengen en halen.....	4
De voorzorgsmaatregelen in het gebouw	5
De bijlagen	5

Inleiding

In het coronaprotocol staat beschreven wat onze concrete maatregelen en acties op onze locatie zijn als gevolg van COVID-19. Dit corona protocol is een praktische uitwerking van de maatregelen waarbij het advies van het RIVM leidend is (<https://www.rijksoverheid.nl/onderwerpen/coronavirus-covid-19/ouders-scholieren-en-studenten-kinderopvang-en-onderwijs/basisonderwijs-en-speciaal-onderwijs>) .

Door het COVID-19 virus zal het onderwijsjaar 2020-2021 er soms anders uitzien dan 'normaal'. Want door COVID-19 en een tekort aan leerkrachten kunnen wij het helaas niet voorkomen dat er ook de komende periode regelmatig thuisonderwijs zal zijn. Hoe vervelend en jammer dat ook is voor u als ouder/verzorger, voor de kinderen en voor onszelf.

We hopen dat we met elkaar zo goed mogelijk om kunnen gaan met deze situatie. Houd er rekening mee dat het voor kan komen dat uw kind één of meerdere dagen niet naar het kindcentrum kan komen. Helaas zien we dit lang niet altijd van tevoren aankomen en het kan dus zijn dat we u pas op de dag zelf op de hoogte stellen. Ons advies is om met andere ouders te kijken en af te spreken hoe zo'n situatie gezamenlijk is op te vangen. Als er een plan ligt, scheelt dat stress. Denk hierbij aan samen thuiswerken met vriendjes/vriendinnetjes.

Vanuit het protocol Kinderopvang en het protocol van de PO Raad wat i.s.m. het RIVM is opgesteld hebben wij ons coronaprotocol vormgegeven. In de volgende hoofdstukken zetten we deze uiteen.

Doer waarin je gelooft

Het gebouw

De maatregelen binnen ons gebouw:

- Er wordt voldoende geventileerd in de verschillende lokalen. We ventileren in ieder geval volgens de eisen van het Bouwbesluit die van toepassing zijn op het gebouw. Met ventileren wordt zowel het afvoeren van vuile lucht als het aanvoeren van verse buitenlucht bedoeld.
- We luchten minstens drie keer per dag de lokalen door de ramen en deuren tegenover elkaar open te zetten. Dit gebeurt voor schooltijd, na de lunch en na schooltijd, minstens 10 minuten.
- Er worden geen zwenkventilatoren ingezet in de ruimtes waar meerdere personen verblijven, waarbij recirculatie van lucht wordt voorkomen.
- De start- en stoptijden van ons kindcentrum zijn van 08:30 tot 14:00 uur voor het onderwijs. De Peuter speelgroep start tussen 08:30 en 08:45 uur en stopt om 12:30 uur. Op ons KC hebben we voldoende ruimte om piekbelasting van ouders te voorkomen tijdens het brengen en halen.
- Peuters spelen apart, de twee kleutergroepen spelen buiten incidenteel samen.
- Alle groepen spelen gescheiden buiten tijdens de pauze conform het pauzerooster. De groepen spelen verdeeld over het plein in de daarvoor, op die dag, bestemde ruimte.
- De gymzaal kan gebruikt worden, omdat deze ruimte voldoende wordt geventileerd.

De kinderen

De maatregelen die gelden voor de kinderen:

- Kinderen vanaf de peuterspeelgroep t/m groep 8, inclusief BSO, (0 t/m 12 jaar) zijn welkom op het KC, ook wanneer zij verkoudheidsklachten hebben.
- Kinderen vanaf de peuterspeelgroep t/m groep 8 (0 t/m 12 jaar), inclusief BSO, blijven thuis wanneer:
 - Het kind koorts of andere COVID-19-klachten heeft;
 - Het kind een huisgenoot is van een patiënt met een bevestigde COVID-19;
 - Een huisgenoot van het kind koorts (boven 38 graden Celsius) en/of last van benauwdheid heeft.
- Kinderen mogen pas weer naar het kindcentrum als zij 24 uur geen klachten meer hebben of een negatieve testuitslag hebben én naast verkoudheidsklachten verder niet ziek zijn.
- Ouders die terugkeren uit een land of een gebied met een oranje of rode risicokleur, moeten bij thuiskomst 10 dagen in quarantaine. De quarantaineregels gelden niet voor kinderen tot en met 12 jaar die klachtenvrij zijn. Ouders mogen in deze periode dus ook niet de kinderen zelf halen en brengen. Dit geldt ook als de risicokleur tijdens de reis is veranderd naar oranje of rood.
- Chronisch verkouden en/of astmatische en/of kinderen met hooikoorts mogen, ondanks dat zij wellicht COVID-19 klachten tonen, wel naar het KC komen. Bij twijfel kan de huisarts geraadpleegd worden en het kind getest worden.
- Kinderen die behoren tot de risicogroep (zie risicogroepen volgens het RIVM) of gezinsleden hebben die tot de risicogroep behoren, kunnen worden vrijgesteld van fysiek onderwijs. Dit gaat altijd in overleg met de directeur en de JGZ-arts.
- Hygiëne maatregelen worden aangehouden door;
 - Geregeld handen te wassen.
 - 20 seconden lang met water en zeep de handen te wassen, daarna handen goed drogen met papieren handdoekjes.
 - Handen te wassen voordat de kinderen naar binnen komen, na hun neus gesnoten te hebben, voor het eten en nadat het kind naar de wc is geweest. Dit geldt voor alle groepen.
 - Hoesten en niezen in de binnenkant van de elleboog.
 - Papieren zakdoekjes te gebruiken om de neus te snuiten en deze daarna direct weg te gooien.
 - Geen handen te schudden.

Doen waarin je gelooft

- Wanneer het kind thuis moet blijven, omdat het in thuisquarantaine zit en in staat is om te werken, gaan wij in overleg met ouders hoe wij het thuisonderwijs (online) vorm kunnen geven. Aan dit thuisonderwijs wordt op de volgende manier inhoud gegeven:
 - In de groepen 1 en 2 wordt er een thuisbingo verstuurd voor 1 week.
 - In de groepen 3 t/m 8 wordt er voor de kinderen voor 3 dagen werk gekopieerd en wordt dit werk opgehaald of zo nodig langsgebracht. De digitale leeromgeving wordt hierbij zo veel mogelijk ingezet.
- Uitjes en excursies worden zoveel mogelijk uitgesteld totdat er versoepelingen binnen de maatregelen komen vanuit het RIVM. Mede doordat er veel ouders nodig zijn die de kinderen hierbij begeleiden.

Het personeel

De maatregelen die gelden voor het personeel (>18 jaar):

- Personeel blijft thuis bij neusverkoudheid, hoesten, moeilijk ademen/benauwdheid, plotseling verlies van reuk of smaak of koorts boven 38 graden Celsius. Het personeel blijft ook thuis wanneer een huisgenoot koorts boven 38 graden Celsius en/of benauwdheidsklachten of Covid-19 heeft.
- Personeel wordt bij coronaklachten door de GGD getest, klachten worden direct gemeld bij de directie.
- Onderling met andere volwassenen wordt er 1,5 meter afstand gehouden.
- Hygiëne maatregelen worden aangehouden door;
 - Geregeld handen te wassen.
 - 20 seconden lang met water en zeep de handen te wassen, daarna handen goed drogen met papieren handdoekjes.
 - Handen te wassen bij binnenkomst, na de neus gesnoten te hebben, voor het eten en na toiletbezoek.
 - Te hoesten en niezen in de binnenkant van de elleboog.
 - Papieren zakdoekjes te gebruiken om de neus te snuiten en deze daarna direct weg te gooien.
 - Geen handen te schudden.

In het geval één van onze personeelsleden thuis komt te zitten, proberen we in eerste instantie vervanging te regelen. Lukt dit niet, dan zullen we de groep naar huis laten gaan. Hierbij zijn er twee situaties, de leerkracht is niet ziek en preventief thuis of de leerkracht is wel ziek.

- Personeel preventief thuis: wanneer de leerkracht thuis moet blijven, omdat het in thuisquarantaine zit en nog capabel genoeg is om zijn/haar werkzaamheden te kunnen verrichten, hebben alle kinderen recht op thuisonderwijs.
 - Groep 1 en 2: op de eerste dag van de ziekmelding wordt er een thuisbingo verstuurd waar opdrachten voor 1 week ontstaan. Er zal een korte instructie bij zitten waarin wordt uitgelegd hoe de thuisbingo gebruikt wordt. Daarna zal digitale communicatie via Teams verlopen.
 - Groep 3: op de eerste dag van de ziekmelding ligt er een werkpakketje met voornamelijk herhalingsstof klaar waar de kinderen zonder of met minimale instructie mee aan de slag kunnen. Op te halen na 10:00 uur. Hierna krijgen de ouders een instructieemail van de leerkracht hoe zij vanaf dag 4 (online) aan de slag kunnen met de methoden van groep 3. Digitale communicatie verloopt via Teams.
 - Groep 4 t/m 8: op de eerste dag van de ziekmelding ligt er een werkpakketje met voornamelijk herhalingsstof klaar waar de kinderen zonder of met minimale instructie mee aan de slag kunnen. Op te halen na 10:00 uur. Vanaf dag 4 worden de leerlingen digitaal ondersteund door de LK van de groep. Digitale communicatie verloopt via Teams.
- Personeel ziek: wanneer de leerkracht ziek is en fysiek niet in staat is te kunnen werken op de locatie.
 - Groep 1 en 2: op de eerste dag van de ziekmelding wordt er een thuisbingo verstuurd waar opdrachten voor 1 week ontstaan. Er zal een korte instructie bij zitten waarin wordt uitgelegd hoe de thuisbingo gebruikt wordt.

- Groep 3: op de eerste dag van de ziekmelding ligt er een werkpakketje met voornamelijk herhalingsstof klaar waar de kinderen zonder of met minimale instructie mee aan de slag kunnen. Op te halen na 10:00 uur. Hierna krijgen de ouders een instructieemail van de leerkracht hoe zij vanaf dag 4 (online) aan de slag kunnen met de methoden van groep 3. De inhoud van het pakket is genoeg voor 3 dagen. Aanvullende digitale communicatie verloopt via Teams.
- Groep 4 t/m 8: op de eerste dag van de ziekmelding ligt er een werkpakketje met voornamelijk herhalingsstof klaar waar de kinderen zonder of met minimale instructie mee aan de slag kunnen. Op te halen na 10:00 uur. De inhoud van het pakket is genoeg voor 3 dagen. Aanvullende digitale communicatie verloopt via Teams.

De ouders

- Ouders en volwassenen blijven zo veel mogelijk buiten de school. Wanneer het toch nodig is om de school te bezoeken, wordt er een afspraak gemaakt.
- Gegevens worden geregistreerd in de directiekamer om inzichtelijk te hebben welke ouders binnen de school zijn geweest. Vanwege de privacy noteert één van de medewerkers van het KC-naam en telefoonnummer.
- De ouders van de groepen 3 t/m 8 wachten tijdens het brengen en halen buiten het hek van het plein. Ouders houden onderling hierbij 1,5 meter afstand.
- Contact tussen de ouders en pedagogisch medewerkers of leerkrachten gebeurt zo veel mogelijk digitaal.
- Kinderen worden door de ouders zoveel mogelijk gestimuleerd op lopend naar school te komen, om drukte te voorkomen.
- Nieuwe ontwikkelingen rondom het coronavirus worden gecommuniceerd via het bestuur van PIT en ontvangen ouders van de leiding van het KC.
- Via de website <https://www.pit-ko.nl/pg-26447-7-130776/pagina/coronavirus.html> kunnen ouders op de hoogte blijven van actuele ontwikkelingen.

Brengen en halen

Het brengen en halen is als volgt vormgegeven:

Brengen in de ochtend:

- Ouders blijven buiten het plein.
- Om de ouders buiten het gebouw en plein te houden, heeft de Juliana looproutes en Kiss & Walk zones rondom het plein en de volgende manier van brengen:
- De deuren gaan om 08:20 uur open.
- Ouders komen zo veel mogelijk lopend.
- Eén ouder brengt het kind en komt tussen 08.20 en 08.25 uur.
- Ouder volgt de looproute en neemt afscheid bij één van de Kiss & Walk zones.
- Na het afscheid gaan de kinderen van 1 t/m 8 zelfstandig naar binnen. De leerkracht wacht hen op in de groep waar de handen gewassen worden voordat zij de klas ingaan.
- Groepen ½ gebruiken de voordeur.
- Kinderen die alleen komen kiezen de fast-lane aan de achterzijde van het pand en lopen om het gebouw heen naar de ingang aan de achterkant.
- Oudere broertjes en zusjes brengen jongere weg naar hun groep.
- Peuters worden opgevangen door de PM'ers op het plein om 08:30 uur.
- Zie de bijlage 2 voor de looproutes.

Ophalen van de kinderen in de middag:

- De PSG stopt op ma, di, do en vrijdag om 12:30 uur en op wo om 11:30 uur.

- Ouders wachten buiten het hek en houden 1,5 meter afstand.
- De PM'er komt met de kinderen naar buiten waar het kind wordt overgedragen aan de ouder.
- De groepen 1 t/m 8 stoppen de dag om 14:00 uur
- Groepen 1/2 en 3 komen onder begeleiding van de leerkracht naar buiten.
- Ouders hebben met kinderen een vaste plek langs de rand van het plein afgesproken
- Wanneer de LL de ouder ziet, maakt hij/zij dat kenbaar bij de LK. Bij goed contact tussen ouder en LK verlaat de LL de LK en gaat naar de ouder.
- De kinderen van de groepen 4 t/m 8 gaan zelfstandig naar buiten en gaan naar huis dan wel naar de afgesproken ontmoetingsplek met de ouder.
- Ouders van kinderen van de BSO bellen de PM'er op de Juliana dat zij gearriveerd zijn om hun kind af te halen.
- De leerling verlaat de BSO via de BSO-uitgang en gaat vanaf het plein naar de ouder toe.

De voorzorgsmaatregelen in het gebouw

- De hygiëne maatregelen worden opgevolgd.
- Kinderen wassen hun handen bij aankomst in de ochtend, na de pauze, na toiletbezoek en voor het eten.
- Papieren handdoekjes worden in het hele KC gebruikt.
- Er is voldoende zeep voorradig voor de kinderen
- Voor volwassenen is er aanvullend desinfecterende gel.
- Er wordt elke dag schoongemaakt waarbij extra aandacht is voor deurknoppen door het pand en voor de keuken, inclusief koffiemachine.
- Er zijn voldoende hygiënische doekjes voorradig en klaar voor gebruik op strategische plaatsen.
- Er zijn twee personeelsleden belast met de hygiëne en de voorraad van de materialen.

De bijlagen

1. Voorzorgsmaatregelen
2. De looproutes
3. De beslisboom voor 0 t/m 12-jarige

Bijlage 1 de voorzorgsmaatregelen



Rijksoverheid

Basisscholen vanaf 8 juni
weer volledig open

Voorzorgsmaatregelen in onze school - basisonderwijs -

We kunnen op een goede manier naar school,
als iedereen het volgende doet:



Blijf thuis bij:

- Neusverkoudheid, loopneus, niezen, keelpijn, lichte hoest, tijdelijk minder ruiken en proeven, verhoging tot 38°C en koorts.
- Leerlingen en onderwijspersoneel blijven ook thuis als een gezinslid verkouden is en koorts heeft.
- 24 uur klachtenvrij = weer naar school.



Risicogroepen

Leerlingen en onderwijspersoneel die tot de risicogroep behoren, of waarvan gezinsleden tot de risicogroep behoren, kunnen thuisblijven. Neem hierover contact op met de schoolleiding en behandelend arts.



Pauses worden bij voorkeur alleen gehouden met de eigen groep of klas. **Na schooltijd** gaat iedereen direct naar huis of de BSO.



Afstand

- Tussen kinderen: 1,5m afstand houden niet nodig
- Tussen onderwijspersoneel en kind: preventief zoveel mogelijk 1,5m afstand (minder afstand levert geen gevaar op, maar kijk wat er kan).
- Tussen volwassenen: altijd 1,5m afstand.



Was vaker je handen en gebruik papieren afdroogdoekjes



Hoest en nies in de binnenkant van je elleboog



Gebruik papieren zakdoekjes



Schud geen handen

alleen samen krijgen we
corona onder controle

PO RAAD

Meer informatie
rijksoverheid.nl/coronavirus
of bel 0800-1351

Kijk voor vragen en
het volledige protocol op
weeroepschool.nl

Bijlage 2 de looproutes

Brengen en halen van de kinderen vanaf 11 mei 2020 KC Juliana

Beste ouders en verzorgers,

Het wegbrengen en het ophalen van uw kind(eren) hebben we georganiseerd.

Voor het wegbrengen van de groepen 1 t/m 8 om 08:25 uur geldt:

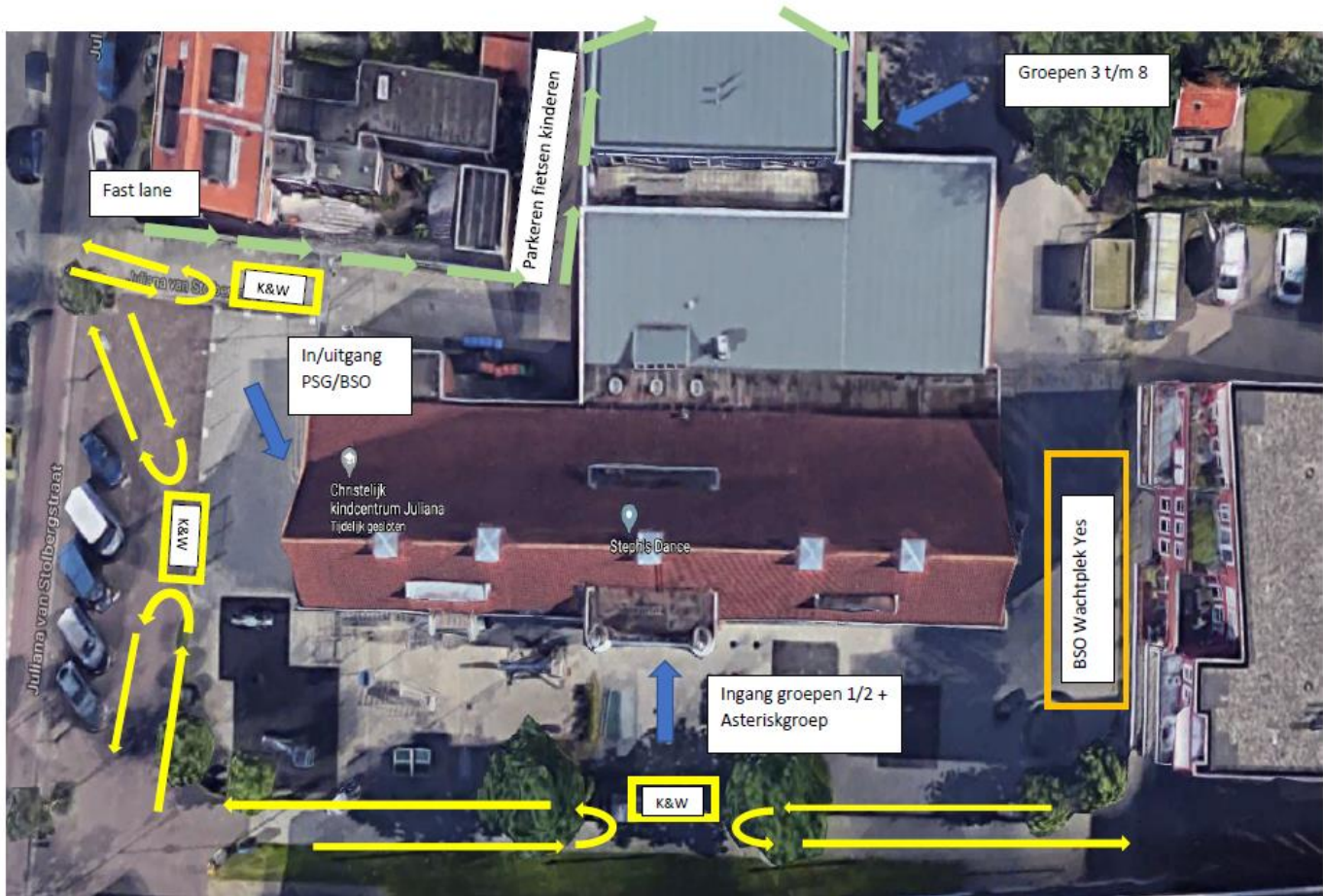
- Volwassenen houden 1,5 meter afstand, ten alle tijden (dus ook tijdens het wachten buiten, het aankomen en vertrekken)
- 1 ouder per gezin brengt alle kinderen en haalt op
- Iedereen komt zo veel mogelijk lopend, zonder kinderfietsjes!
- Oudere kinderen nemen, als dat kan, de jongere broertjes/zusjes mee zodat de ouder thuis kan blijven
- Ouders blijven buiten het hek
- Ouders en kinderen volgen de aangegeven looprichting en routes en nemen kort afscheid in de "Kiss and walk" zone.
- Ouders en kinderen kunnen kiezen welke zone zij gebruiken, maar alle kinderen van het gezin gaan via dezelfde zone het plein op
- De leerkrachten van de groepen staan vanaf 08:25 uur op het plein, de kinderen lopen alleen het plein op en direct naar de leerkracht van hun groep.
- Kinderen van de groepen 4 t/m 8 die alleen komen, maken gebruik van de "fast lane" en lopen dan via de achterkant om de school heen naar het achterplein waar hun leerkracht ook buiten staat. Kinderen met fiets parkeren deze aan de zijkant.
- Ouders die met de fiets komen, parkeren deze bij het gemeentehuis zodat zij ook de looppaden kunnen volgen.

In het onderstaande plaatje zijn de gele pijlen de looproutes. Deze staan op de straat gespoten. De looproutes leiden naar de "Kiss and Walk" vakken, ook deze zijn aangegeven. De plaatsen waar de leerkrachten de kinderen op het plein opwachten, zijn in dit plaatje vormgegeven door de groene vakken. Kinderen voor de groepen 4 t/m 8 die zonder een ouder komen, met of zonder fiets, gebruiken de 'fast lane' en parkeren hun fiets aan de zijkant van het gebouw. Zij lopen achter de school om naar het achterplein alwaar de leerkracht wacht.

De kinderen van de PSG zijn vanaf 08:35 uur welkom. Ouders nemen ook afscheid in de "kiss and walk" zone. De kinderen worden op het plein opgevangen door de PM'ers. De tijd om uw kind te brengen is bewust om 08.35 uur gepland. Dit is omdat het anders door de drukte op het plein voor de hele kleine kinderen onoverzichtelijk wordt.



Doen waarin je gelooft



Het ophalen van de PSG-kinderen gebeurt als volgt:

- De PM'ers gaan met de peuters om 12.15 uur naar buiten door de gebruikelijke deur.
- Wanneer de PM'er de ouder van het kind bij het hek ziet staan, brengt zij het kind naar het hek en kan het kind met de ouder mee.

Het ophalen om 14:00 uur gebeurt als volgt

- Kom zo laat mogelijk en houdt 1,5 meter afstand
- Ouders komen ook alleen ophalen en blijven buiten het hek
- De groepen 1 t/m 3 komen naar buiten en staan op het plein.
- Kleutergroepen onder hun raam, groep 3 op het plein van de PSG.
- Als kinderen hun ouder zien, geven zij dit aan bij de leerkracht en kunnen zij naar hun ouder lopen.
- Wanneer u meerdere kinderen ophaalt, dan gebruikt u dezelfde K&W-zone als waar de kinderen in de ochtend zijn afgezet en bespreekt u dit ook met uw kinderen.
- Wanneer een oudere leerling een jongere meeneemt naar huis, dan haalt het oudere kind het jongere kind op bij de groep en gaat aansluitend naar buiten.
- Kinderen van de groepen 4 t/m 8 die opgehaald worden, gebruiken dezelfde K&W-zone als waardoor zij in de ochtend zijn gekomen.
- Kinderen die alleen komen, maken bij vertrek ook weer gebruik van de "fast lane" en lopen aan via de achterkant om de school heen naar het hek waardoor zij naar binnen zijn gekomen.

Het ophalen vanuit de BSO tussen 14.00 uur en 18.00 uur.

- Wanneer u aankomt, belt u dan met het nummer van de BSO. De medewerkers brengen uw kind dan naar buiten. Het telefoon nummer is 078-3030115

Bijlage 3 de beslisboom



BESLISBOOM 0 jaar t/m groep 8 verkouden kinderen toelaten op kinderopvang / school?



Deze beslisboom is ontwikkeld op basis van de richtlijnen van het RIVM en is een leidraad voor ouders en medewerkers in de kinderopvang* en het basisonderwijs. Met onderstaande beslisboom kun je beoordelen of een verkouden kind wel of niet naar de kinderopvang/school mag.

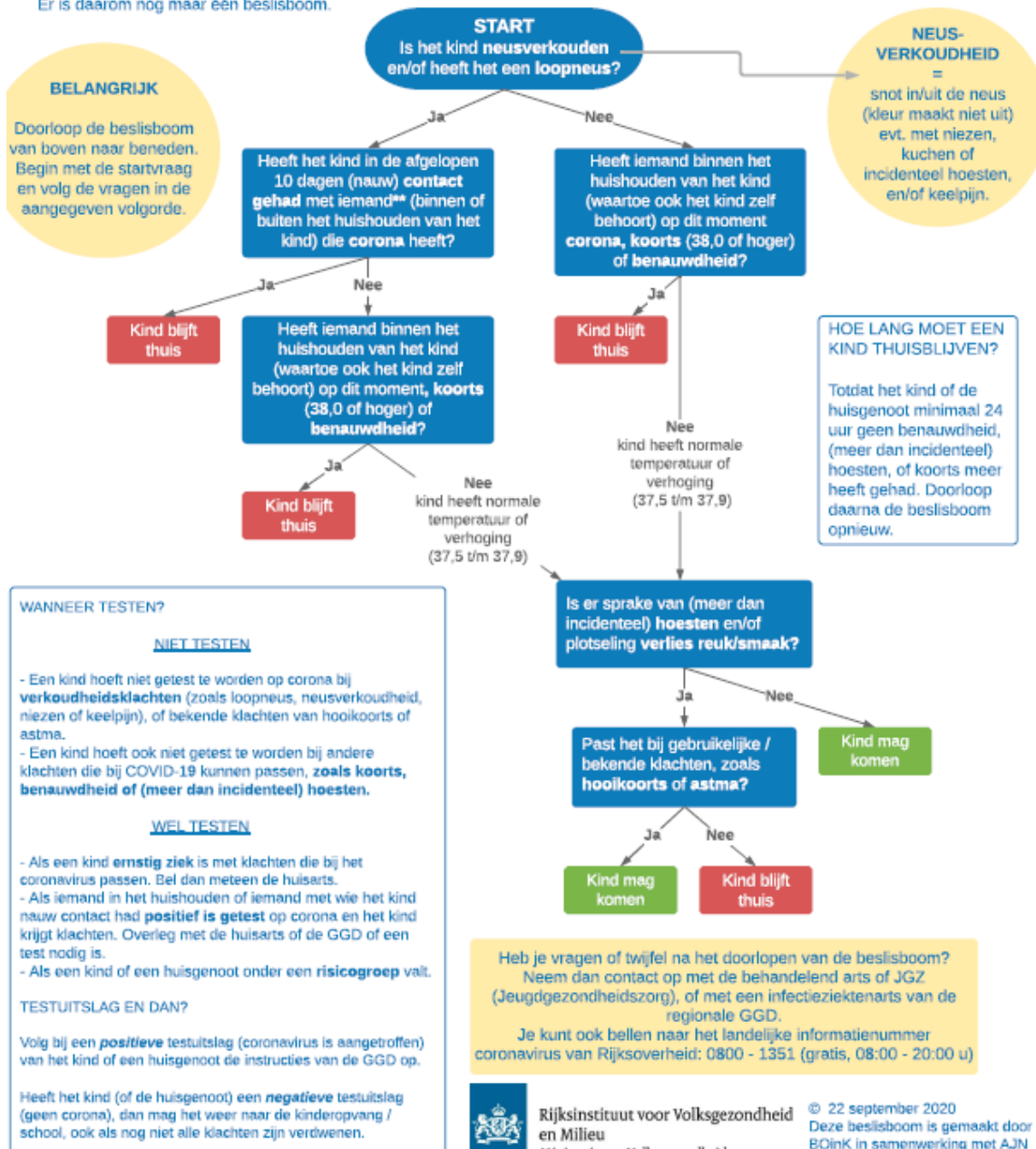
* kinderdagverblijf, peuteropvang, bso en gastouder

Op 18 september 2020 heeft de overheid besloten om de regels voor neusverkouden kinderen van 7 t/m 12 jaar gelijk te trekken aan de regels voor kinderen van 0 t/m 6 jaar. Er is daarom nog maar één beslisboom.

De uitkomst van de beslisboom geldt niet voor broertjes en/of zusjes. Voor ieder kind moet de boom apart doorlopen worden.

Deze beslisboom wordt regelmatig aangepast n.a.v. (ver)nieuw(d)e regelgeving. Kijk voor de meest actuele versie op www.boink.info/coronavirus-kinderopvang.

** contacten in categorie 1 en 2 (t.b.v. de GGD).



voen waarin je geloofd



Rijksinstituut voor Volksgezondheid en Milieu
Ministerie van Volksgezondheid, Welzijn en Sport

© 22 september 2020
Deze beslisboom is gemaakt door BOInK in samenwerking met AJN Jeugdartsen Nederland en het RIVM